

ACE 200i

Owner's Manual
English / Spanish / French / German



1881 W. State Street
Garland, Texas 75042
USA

Tel: 1.972.494.6151
Email: sales@garrett.com
Fax: 1.972.494.1881

GARRETT
METAL DETECTORS
garrett.com

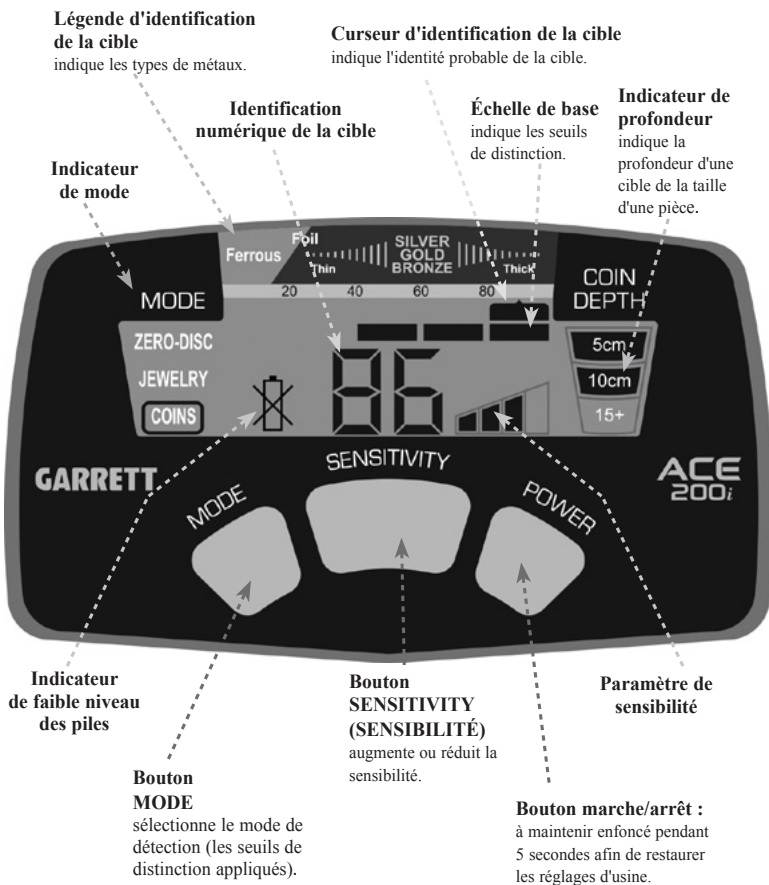
© 2016 Garrett Electronics, Inc. PN 1534110.A.0416

GARRETT
METAL DETECTORS
garrett.com

TABLE DES MATIÈRES

Tableau de commande du modèle <i>ACE 200i</i>	2
Guide de démarrage rapide	3
Composition du détecteur <i>ACE 200i</i>	4
Montage du détecteur	5
Mise en marche/commandes de base	6
Informations relatives aux cibles	7
Caractéristiques sonores.....	8
Sélection des modes (seuils de distinction).....	9
Sensibilité	10
Essais en atelier.....	11
Conseils d'utilisation de votre détecteur <i>ACE 200i</i>	12
Guide de dépannage	14
Remplacement des piles	15
Code de l'éthique de la détection de métaux	16
Mises en garde.....	17
Entretien votre détecteur <i>ACE 200i</i>	17
Garantie / entretien de votre détecteur <i>ACE 200i</i>	18
Accessoires pour le détecteur <i>ACE 200i</i>	19

TABLEAU DE COMMANDE DU MODÈLE ACE 200i



GUIDE DE DÉMARRAGE RAPIDE

1. Allumer l'appareil.



Appuyez brièvement sur le bouton marche/arrêt. Le détecteur ACE 200i s'allume, lance le dernier mode utilisé et se règle automatiquement pour ignorer les sols riches en minéraux. Vous pouvez donc l'utiliser directement. Le détecteur fonctionne avec quatre (4) piles AA déjà installées par Garrett. (Le mode réglé en usine par défaut est le mode Pièces.)

2. Sélectionner un mode.



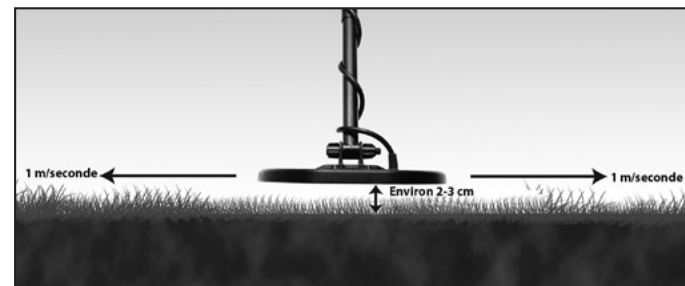
Utilisez le bouton Mode pour sélectionner un autre mode de détection si vous le souhaitez.

3. Régler les paramètres.

Réglez les paramètres de sensibilité si vous le souhaitez.

4. Commencer la détection.

Rapprochez le disque de détection à environ 2 ou 3 cm du sol et effectuez un balayage sur les côtés à une vitesse d'environ 1 m/seconde. N'oubliez pas que l'appareil ne pourra détecter les cibles que si vous déplacez le disque.



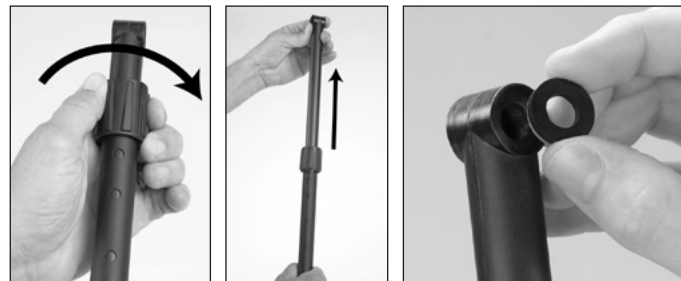
COMPOSITION DU DÉTECTEUR ACE 200i



S'il manque un élément, veuillez contacter le service clientèle de Garrett.

MONTAGE DU DÉTECTEUR

Desserrez l'écrou de blocage inférieur et étirez la tige inférieure. Insérez les rondelles de montage, raccordez le disque de détection à la tige comme indiqué, puis serrez l'écrou à oreilles à la main.



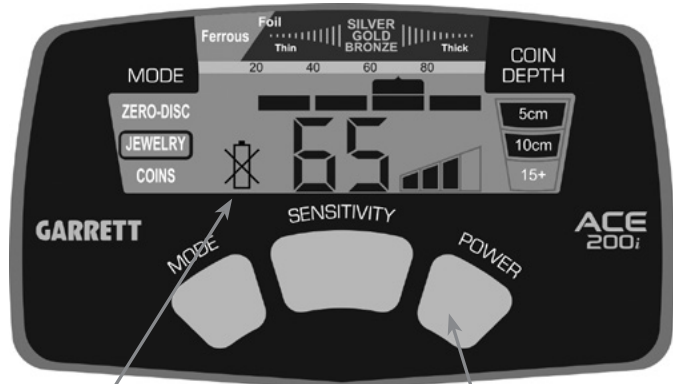
Desserrez l'écrou de blocage supérieur, insérez la tige en S avec le boîtier de commande, réglez la tige inférieure à une longueur confortable, puis serrez les écrous de blocage à la main. Enroulez soigneusement le câble sur un tour autour de la tige.



Remarque : La position du brassard peut être réglée en retirant la vis de la partie inférieure et en l'installant dans l'autre trou.



MISE EN MARCHÉ/COMMANDES DE BASE



Indicateur de faible niveau des piles

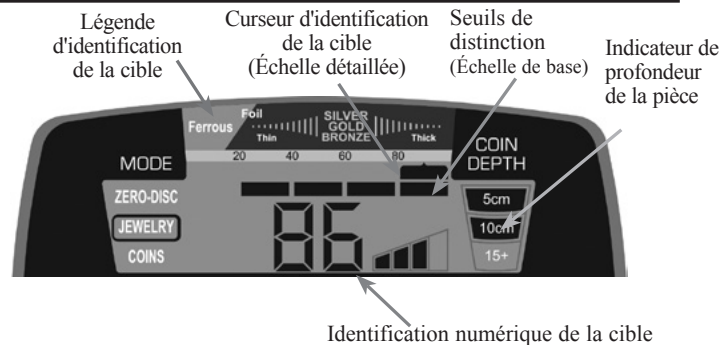
Bouton marche/arrêt

Marche/arrêt — Appuyez sur ce bouton pour allumer ou ÉTEINDRE L'APPAREIL.

Restauration des réglages d'usine — Pour rétablir les réglages d'usine, maintenez enfoncé le bouton marche/arrêt pendant 5 secondes (jusqu'à ce que le détecteur émette un double bip rapide).

Indicateur de faible niveau des piles — Lorsque les piles du détecteur arrivent en fin de vie, l'indicateur de faible niveau des piles s'allume.

INFORMATIONS RELATIVES AUX CIBLES



Légende d'identification de la cible — À utiliser en comparaison avec le curseur d'identification des cibles afin de déterminer l'identité probable d'une cible. Les cibles en fer s'affichent sur la partie gauche, les cibles non ferreuses fines ou peu conductrices s'affichent vers le milieu, et les cibles épaisses ou hautement conductrices (les cibles épaisses en argent, par exemple) s'affichent sur la partie droite.

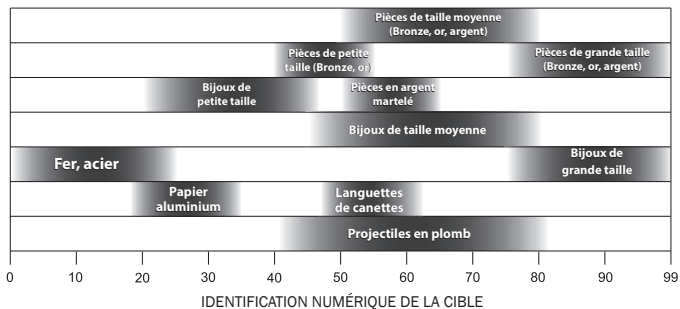
Échelle de base — Affiche le seuil de distinction actuellement appliqué. Les pixels pleins indiquent les cibles acceptées et les pixels vides indiquent les cibles rejetées.

Curseur d'identification de la cible (échelle détaillée) — S'affiche pour chaque cible, mais produit un signal sonore uniquement pour les cibles acceptées par l'échelle de base.

Identification numérique de la cible — Affiche une valeur comprise entre 0 et 99, permettant d'identifier les cibles de façon plus précise que le curseur d'identification.

Indicateur de profondeur de la pièce — Indique la profondeur d'une pièce ou d'une cible de taille similaire. Remarque : Les objets trouvés *plus* gros qu'une pièce peuvent s'afficher à une profondeur plus faible que la valeur réelle tandis que *les* objets *plus* petits qu'une pièce peuvent s'afficher à une profondeur plus élevée que la valeur réelle.

Le graphique fourni en exemple sur la page suivante indique les plages d'identification numériques de certains objets fréquemment détectés.



L'identification de la cible peut grandement varier selon la taille et l'épaisseur de la cible, car les morceaux de métal fins et de petite taille ne sont pas aussi conducteurs que les morceaux de métal plus épais. De plus, les sols minéralisés peuvent causer des erreurs d'identification de la cible, en particulier sur les petites cibles.

Conseil : L'identification de la cible est plus fiable lorsque la cible est centrée sous le disque de détection, et que le disque effectue un balayage parallèle au sol à une hauteur constante.

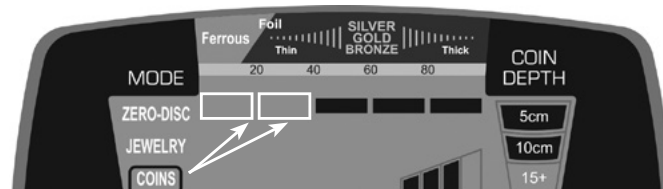
CARACTÉRISTIQUES SONORES

Identification sonore — Cette fonction permet au détecteur ACE 200i d'émettre trois signaux sonores distincts selon le niveau de conductivité de la cible et le type de métal qui la constitue :

- Les objets à conductivité élevée (identification numérique > 40) déclenchent un signal à tonalité unique.
- Les objets à conductivité moyenne ou faible (identification numérique de 21 à 40) déclenchent un signal sonore de tonalité moyenne.
- Les objets ferreux (identification numérique < 21) déclenchent un signal sonore grave.

Prise pour écouteurs — Utilisez n'importe quels écouteurs dotés d'une prise d'1/4".

SÉLECTION DES MODES (seuils de distinction)



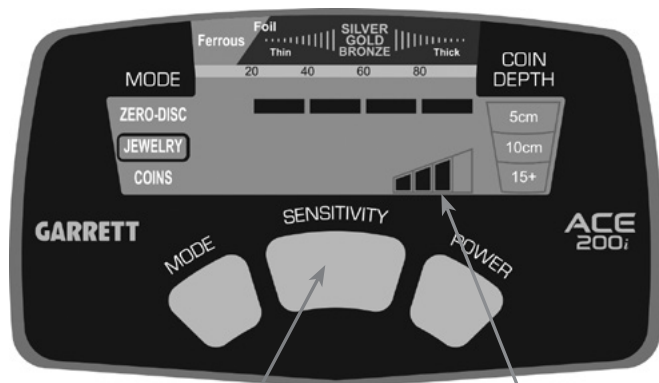
Exemple : voici le seuil de distinction préréglé pour le mode PIÈCES.

À l'aide du bouton Mode, faites défiler les trois seuils de distinction préréglés et sélectionnez-en un.

- **Mode ZERO-DISC** — Détecte tous les types de métaux. Les 5 pixels de distinction sont allumés, aucune cible métallique n'a été rejetée (éliminée). Utilisez ce mode pour détecter toutes les cibles métalliques ou si vous cherchez un objet dont vous ne connaissez pas la composition. Passez en mode Zero-Disc pour localiser un objet si son signal est incohérent. Les signaux incohérents peuvent signifier qu'un objet indésirable se trouve près de l'objet que vous cherchez.
- **MODE Bijoux** — Sert à trouver des bijoux tels que les bagues, les bracelets, les montres et les colliers tout en ignorant les objets ferreux indésirables.
- **MODE Pièces** — Permet de trouver presque tous les types de pièces en ignorant les cibles inutiles comme le fer et le papier aluminium. Le détecteur est alors susceptible de rater certaines cibles se situant sur le seuil de distinction et renvoyant le même type de signal que l'aluminium. Attendez-vous donc parfois à déterrer des débris comme des canettes en aluminium.

SENSIBILITÉ

Utilisez le bouton SENSITIVITY (SENSIBILITÉ) pour parcourir les quatre (4) niveaux proposés. Utilisez une sensibilité élevée si vous cherchez des objets très petits ou très profondément enterrés. Utilisez une sensibilité faible dans les endroits où le détecteur est déboussolé (par la présence de déchets métalliques en trop grande quantité, par un sol trop riche en minéraux, ou par la présence d'autres détecteurs de métaux), si la modification des seuils de distinction ne parvient pas à résoudre le problème.



Bouton
SENSITIVITY
(SENSIBILITÉ)

Indicateur de
sensibilité

ESSAIS EN ATELIER

Nous vous conseillons d'effectuer des essais en atelier pour vous familiariser avec le fonctionnement de votre détecteur. Pour effectuer un essai en atelier :

1. Placez le disque de détection sur une surface plate et non métallique située à plusieurs pieds d'écart d'autres objets métalliques.
2. Sélectionnez le mode ZERO-DISC.
3. Faites passer plusieurs objets métalliques (pièces, capsules, clous, etc.) à environ 8-10 cm du disque de détection. Le détecteur de métaux émettra un signal sonore et visuel indiquant que la cible a été identifiée.
4. Effectuez ces essais dans tous les modes disponibles sur votre détecteur. Prenez connaissance des sons émis et des graphiques affichés sur l'écran LCD dans chaque mode.
5. Notez les résultats de vos essais et servez-vous de ces notes comme référence lors de vos recherches sur le terrain.

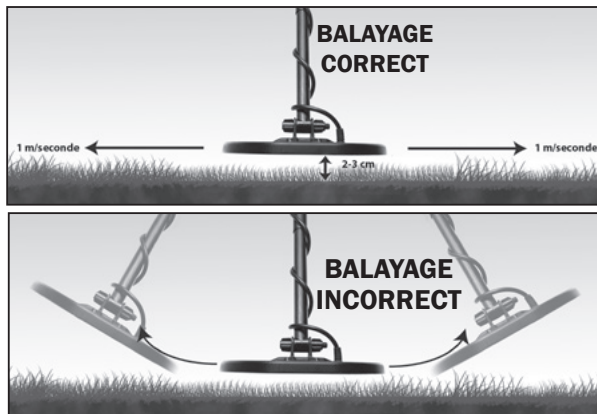


Une fois familiarisé avec l'affichage des cibles sur les curseurs d'identification du détecteur au cours de vos essais, vous pouvez passer aux essais sur le terrain. Entrez vos cibles à une profondeur déterminée pour créer un graphique de test. Notez la précision de la détection de ces cibles en fonction de leur orientation dans le sol, à plat ou dans un certain angle.

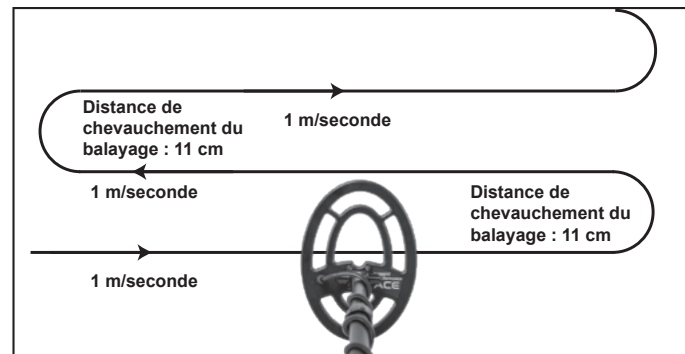
Conservez des notes précises indiquant quelles cibles ont été utilisées et la profondeur à laquelle elles ont été enterrées. Recommencez ces mêmes essais avec les mêmes cibles quelques mois plus tard, lorsque le sol sera retassé, s'il est aride à cause d'une sécheresse extrême, ou s'il est inondé à la suite de fortes pluies. Prenez note des changements au niveau de la détection de ces cibles.

CONSEILS D'UTILISATION DE VOTRE DÉTECTEUR ACE 200i

- Si vous êtes un néophyte dans le domaine de la détection des métaux, commencez par fouiller les zones constituées de sable et de terre friable pour apprendre plus facilement à utiliser votre détecteur de métaux, et à localiser puis à déterrer des objets.
- Pour obtenir un niveau de détection optimal, maintenez continuellement le disque de détection à une hauteur comprise entre 2 et 3 cm du sol, en l'orientant de façon parallèle au sol.



- Effectuez toujours un balayage de façon parallèle aux sillons et au rivage. Cette méthode vous permet de réduire au maximum les effets négatifs causés par les sols irréguliers comme ceux des champs labourés ainsi que par les niveaux d'humidité près de l'eau. N'effectuez pas de balayage perpendiculaire aux sillons et au rivage sous peine de générer des changements abrupts au niveau des informations envoyées par le sol, ce qui peut réduire les performances du détecteur.
- Déplacez-vous lentement en effectuant des balayages en ligne droite, d'un côté à l'autre en déplaçant le disque de détection à une vitesse d'environ 1 mètre par seconde. Avancez le disque de détection sur une distance égale à la moitié de sa longueur à la fin de chaque balayage.



Pour bien fouiller une zone, effectuez un balayage en avançant le disque de détection sur une distance égale à la moitié de sa longueur (environ 11 cm). Effectuez un balayage en ligne droite ou presque, en déplaçant latéralement le disque à une vitesse d'environ 1 m/seconde.

GUIDE DE DÉPANNAGE

SYMPTÔME	SOLUTION
Aucune alimentation	<ol style="list-style-type: none"> Vérifiez que les piles sont installées dans le bon sens. Remplacez toutes les anciennes piles par des piles neuves.
Incohérence du signal sonore ou du mouvement du curseur d'identification de la cible.	<ol style="list-style-type: none"> Vérifiez que le disque de détection est fermement raccordé et que son câble est bien enroulé autour de la tige. Si vous utilisez le détecteur en intérieur, sachez que des niveaux excessifs d'interférences électriques et de métaux peuvent être détectés dans les sols et dans les murs. Vérifiez si vous vous trouvez à proximité d'autres détecteurs de métaux ou de structures métalliques comme des lignes à haute tension, des clôtures ou des bancs, entre autres. Réduisez le paramètre de sensibilité.
Signaux intermittents	<p>Les signaux intermittents signifient généralement que vous avez trouvé un objet profondément enterré, ou positionné dans un angle difficilement repérable par votre détecteur. Procédez à une détection dans plusieurs directions pour vous aider à définir le signal. Si plusieurs cibles sont détectées, passez en mode ZERO-DISC pour localiser avec précision toutes les cibles. Dans les zones encombrées par de nombreuses cibles indésirables, utilisez le disque de détection <i>Super Sniper™</i> ou un disque en double D de 5" x 8". REMARQUE : Les objets en fer détectés peuvent causer des signaux intermittents. Vous pouvez identifier les cibles en fer avec le mode ZERO-DISC.</p>
Je ne parviens pas à trouver une cible spécifique	<p>Vérifiez que vous utilisez le mode adapté au type d'objet que vous cherchez. Si vous cherchez des pièces, utilisez le mode PIÈCES pour obtenir des résultats optimaux tout en éliminant les cibles indésirables. Vous pouvez également utiliser le mode ZERO-DISC, qui détecte toutes les cibles métalliques, ce qui vous garantit de trouver l'objet souhaité parmi elles.</p>
Le curseur d'identification de la cible est instable	<p>Si le curseur d'identification de la cible saute, vous avez probablement trouvé un objet indésirable. Toutefois, le curseur d'identification peut sauter si une cible utile (comme une pièce) n'est pas parallèle au disque de détection (par exemple, si sa tranche est détectée en premier). L'affichage peut être instable si une ou plusieurs cibles indésirables se trouvent à proximité de la cible utile. Effectuez un balayage dans d'autres positions jusqu'à ce que le curseur d'identification se stabilise. REMARQUE : Les grands morceaux de fer plats, selon leur orientation dans le sol, peuvent être considérés comme des cibles utiles et perturber le mouvement du curseur d'identification de la cible.</p>

REPLACEMENT DES PILES

Indicateur de faible niveau des piles



Lorsque les piles du détecteur arrivent en fin de vie, l'indicateur de faible niveau des piles s'allume. Bien que le détecteur continue à fonctionner à 100 % de ses capacités, mais il sera urgent de remplacer les piles. Des piles NiMH rechargeables peuvent être utilisées, mais leur durée d'autonomie est plus faible entre chaque recharge. L'unité peut fonctionner entre 20 et 40 heures selon le type et la qualité des piles utilisées.

Pour changer les piles, faites glisser le capot du compartiment en dehors du boîtier de commande. Retirez les piles du détecteur ACE 200i si l'unité doit être entreposée pendant plus de 30 jours.

Remarque : Des piles au lithium d'1,5 v/élément peuvent également être utilisées. En revanche, les piles au lithium de 3,7 v/élément endommageront le détecteur.



CODE DE L'ÉTHIQUE DE LA DÉTECTION DE MÉTAUX

Voici le Code de l'éthique appliqué par de nombreuses associations de chasseurs de trésors et respecté par les passionnés afin de protéger notre activité sportive favorite : la détection de métaux. Nous vous encourageons à le respecter également :

- Je m'engage à respecter la vie privée et les limites des propriétés privées, ainsi qu'à respecter tous les sites historiques et archéologiques, et je ne procéderai à aucune recherche d'objets sur ces sites sans autorisation préalable.
- Je me tiendrai informé et respecterai l'ensemble des lois en vigueur au niveau local et national liées à la découverte de trésors et à leur signalement auprès des autorités.
- Je collaborerai avec les autorités dans la mesure du possible.
- Je ne serai à l'origine d'aucune dégradation volontaire sur la propriété de qui que ce soit, qu'il s'agisse de clôtures, de panneaux ou de bâtiments, entre autres.
- Je reboucherais toujours les trous que j'ai creusés.
- Je ne causerai aucune dégradation sur les biens d'autrui, sur les bâtiments ou sur les restes de toute autre structure abandonnée.
- Je ne laisserai aucun déchet après mon passage.
- Je ne laisserai aucun objet sur place, qu'il s'agisse de cibles conservées, ou de déchets que j'irai jeter.
- J'observerai la règle d'or, en respectant toujours les bonnes pratiques en extérieur, de manière à laisser une bonne impression au public et à donner une bonne image des passionnés de chasse au trésor.

MISES EN GARDE

Lorsque vous partez à la chasse au trésor avec votre détecteur Garrett, respectez toujours ces principes de précaution :

- *Ne jamais* s'introduire sur des propriétés privées ou y chercher des objets sans autorisation.
- Ne jamais pratiquer cette activité dans des réserves nationales, ou à proximité des monuments, des zones militaires, etc.
- Éviter les zones où des canalisations ou des lignes électriques peuvent être enterrées. Si ces éléments sont détectés, ne pas y toucher et prévenir les autorités compétentes.
- Rester prudent en détarrant des objets, surtout dans les zones où l'état du terrain est incertain.
- Si vous doutez de pouvoir utiliser votre détecteur de métaux dans une zone spécifique, demandez toujours l'autorisation aux autorités compétentes.

ENTREtenir VOTRE DÉTECTEUR ACE 200i

Votre détecteur Garrett est un appareil robuste conçu pour être utilisé en extérieur. Comme pour tout autre équipement électronique, il existe des méthodes qui vous permettent d'entretenir votre détecteur afin qu'il conserve des performances optimales.

- Évitez les températures extrêmes autant que possible. Évitez par exemple de ranger le détecteur dans le coffre d'une voiture en plein été, ou de le laisser dehors lors d'un hiver rigoureux.
- Veillez à ce que votre détecteur soit propre. Démontez la tige pour la nettoyer en l'essuyant avec un chiffon humide si nécessaire. Nettoyez le disque de détection et le boîtier de commande de la même manière.
- N'oubliez pas que le disque de détection est étanche à l'eau, mais pas le boîtier de commande, ni les connecteurs.
- Maintenez le boîtier de commande à l'abri du brouillard, de la pluie et du ressac.
- Si le détecteur doit rester rangé pendant plus d'un mois, retirez les piles.
- Remplacez les piles usagées par des piles alcalines de bonne qualité ou rechargeables, neuves, pour garantir une performance optimale de votre détecteur.

GARANTIE / ENTRETIEN DE VOTRE DÉTECTEUR ACE 200i

Votre détecteur ACE 200i est garanti sur une période de 24 mois comme étant exempt de défauts de main d'œuvre et de conception au niveau de ses pièces. Toutefois, les dommages causés par toute altération, modification, négligence, accident ou mauvaise utilisation ne sont pas couverts par la garantie.

En cas de problème avec votre détecteur ACE 200i veuillez lire la totalité de ce manuel du propriétaire pour vérifier que le dysfonctionnement du détecteur ne provient pas des réglages manuels effectués. Maintenez enfoncé le bouton de mise en marche pendant 5 secondes pour restaurer les réglages d'usine recommandés.

Assurez-vous que vous avez bien :

1. Vérifié les piles et les connecteurs. Les piles en fin de vie sont la principale cause des « dysfonctionnements » signalés.
2. Contacté votre distributeur, surtout si vous n'êtes pas familiarisé avec le détecteur ACE 200i.

Si votre détecteur ACE 200i doit être réparé ou entretenu dans le cadre de la garantie, contactez le distributeur local auprès duquel vous l'avez acheté. Pour éviter de payer des frais de transport et d'importation trop élevés, n'essayez pas de renvoyer un produit Garrett à notre usine située aux États-Unis.

Les informations concernant les demandes de réparation/garantie au niveau international figurent sur le site Internet de Garrett : www.garrett.com. Cliquez sur la partie Sport/Hobby Division (Loisirs/Sports) et sur la page Warranty/Support (Garantie/Assistance technique) pour plus d'informations.

ACCESSOIRES POUR LE DÉTECTEUR ACE 200i

Garrett propose une gamme complète d'accessoires pour votre nouveau détecteur, qui rendront vos chasses au trésor encore plus divertissantes et fructueuses.

Ces produits (disques de détection ACE, détecteurs à localisation Garrett Pro-Pointer, ainsi qu'une large gamme d'ouvrages dédiés à la chasse aux trésors) sont disponibles auprès de votre distributeur, ou peuvent être commandés en contactant l'usine de Garrett au 1-800-527-4011.



Pour consulter la gamme complète d'accessoires et de documentations pour détecteurs de métaux Garrett, veuillez vous rendre sur www.garrett.com et voir notre catalogue de produits dans la rubrique Hobby/Sport Division (Loisirs/Sports).